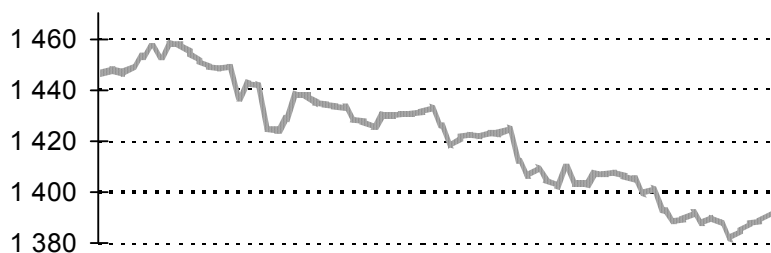


Индекс РТС

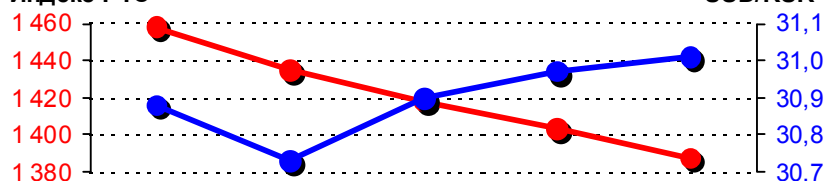
Индекс РТС



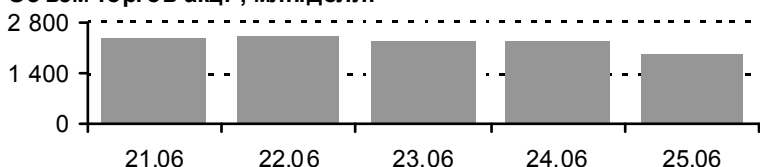
За неделю с 21 по 25 июня 2010г российский рынок акций продемонстрировал отрицательную динамику.

Индекс РТС понизился на 1,55% до 1 387,66 (1 409,43 на 18 июня 2010г). По состоянию на конец недели Индекс РТС был на 13,13% выше своего закрытия месяц назад (1 226,57 на 25 мая 2010г) и находился на 46,45% выше аналогичного показателя год назад (947,52 на 25 июня 2009г). Курс доллара США по отношению к рублю за прошедшую неделю понизился на 0,55%.

Индекс РТС



Объем торгов акц.*, млн.долл.



* с учетом внебиржевых сделок

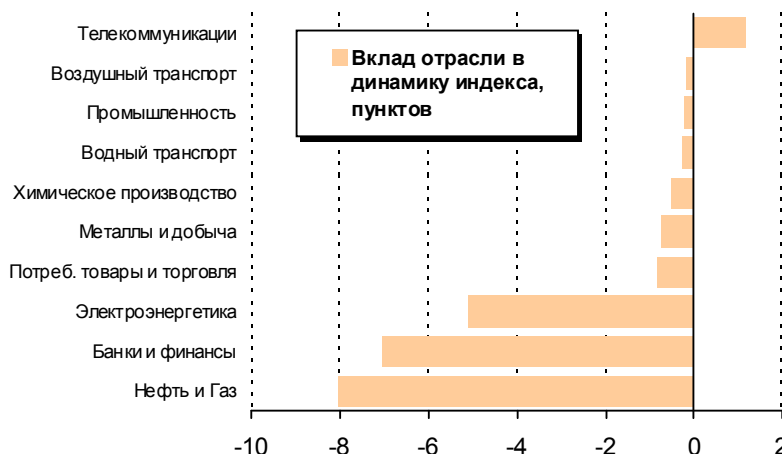
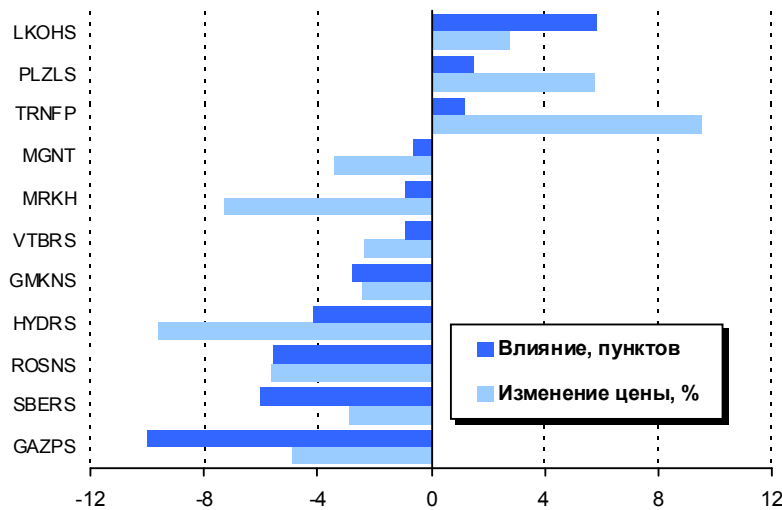
По итогам недели 22 из 50 акций, входящих в Индекс РТС, оказала на него отрицательное воздействие (-33,7 пункта), 24 ценные бумаги повлияли положительно (+11,93 пункта). Цена 4 ценных бумаг за неделю не изменилась.

Наибольшее отрицательное влияние на Индекс РТС оказало падение цены обыкновенных акций ОАО Газпром (-10,02 пункта) и ОАО Сбербанк России (-6,03 пункта).

Наиболее позитивно на динамике Индекса РТС отразился рост цен обыкновенных акций ОАО ЛУКОЙЛ, их вклад составил 5,83 индексных пункта, и ОАО Полюс Золото (+1,52 пункта).

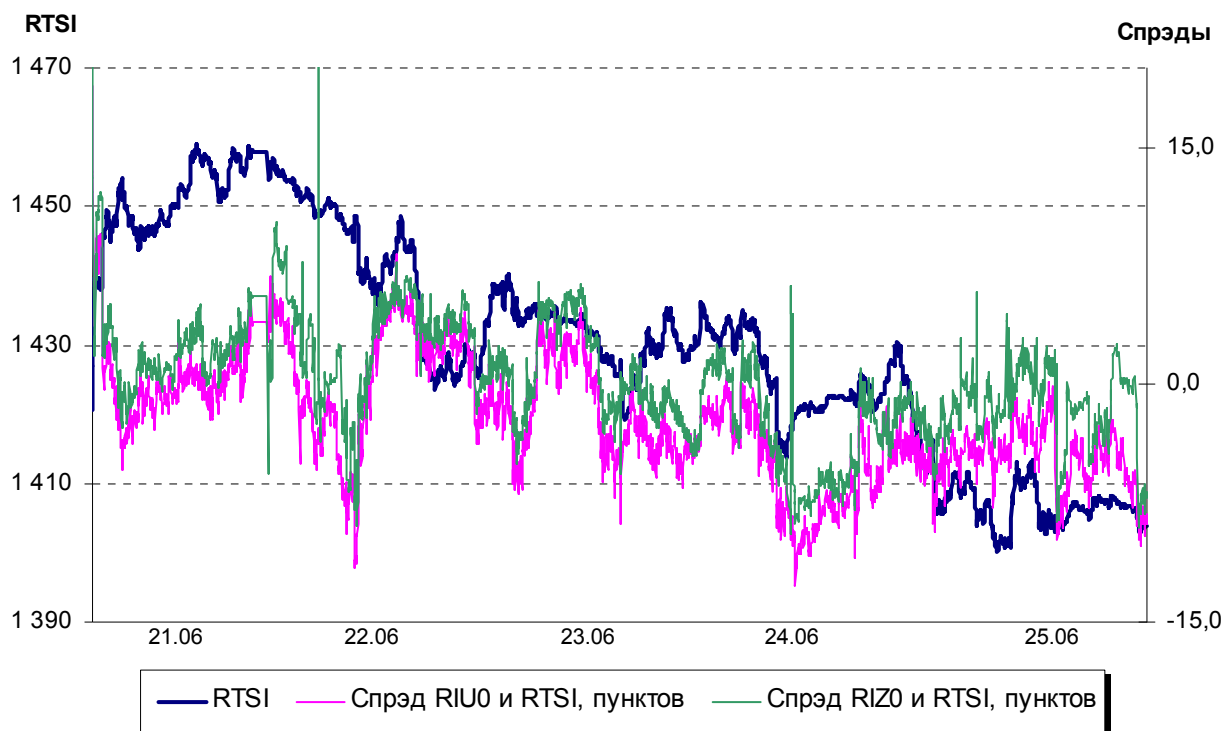
На нефтегазовый сектор приходится 49,85% суммарной капитализации Индекса РТС. Среди остальных отраслей выделяются финансы (вес в индексе 18,48%) и металлургия (15,54%).

Наибольший вклад в падение Индекса РТС по итогам недели внесли нефтегазовый сектор (-8,04 пункта в сумме) и финансы (-7,08 пункта)



Фьючерсные контракты на Индекс РТС

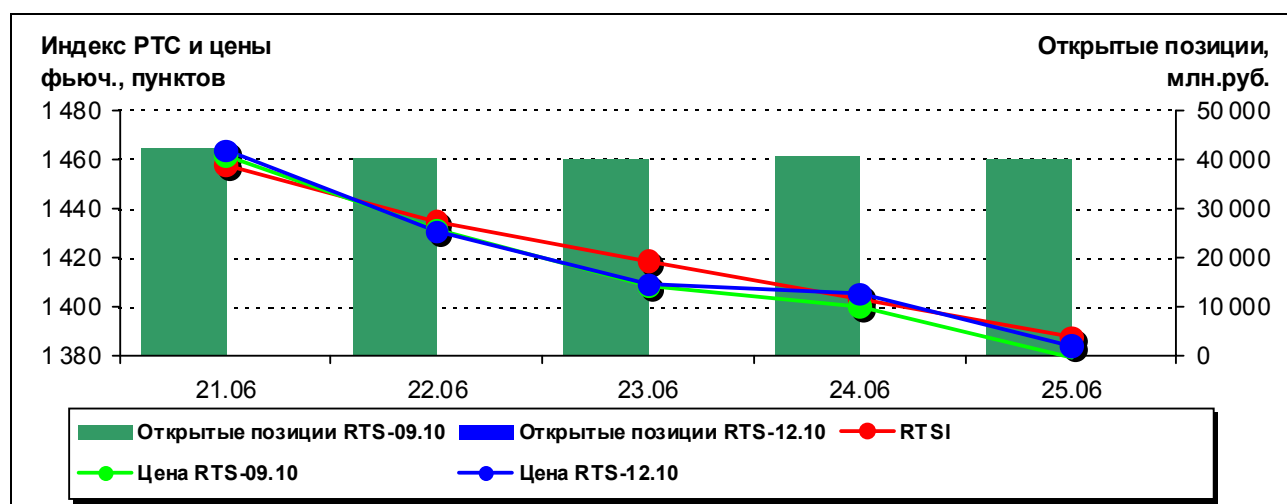
За неделю с 21 по 25 июня 2010г. объем торгов производными на Индекс РТС составил 426,11 млрд. рублей или 4,84 млн. контрактов. Оборот фьючерсов на Индекс РТС составил на прошлой неделе 75,76% от совокупного оборота FORTS (Фьючерсы и Опционы в РТС) в денежном выражении.



Индекс РТС за прошедшую неделю понизился на 1,54%, при этом сентябрьские фьючерсы подешевели на 1,73%, а декабрьские – на 1,45%.

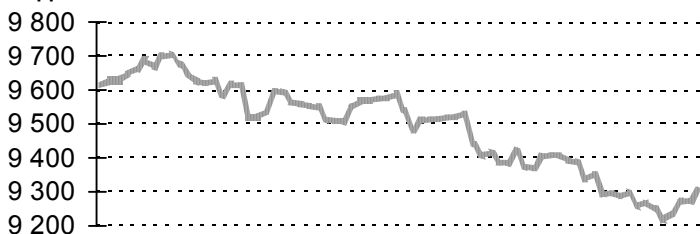
На прошлой неделе фьючерсы на Индекс РТС торговались в целом ниже спота, сентябрьские фьючерсы отстали от основного индикатора фондового рынка, Индекса РТС, на 8,16 пункта, а декабрьские фьючерсы – на 3,26 пункта.

Суммарный объем открытых позиций в контрактах по индексным фьючерсам за неделю понизился на 2,91%.

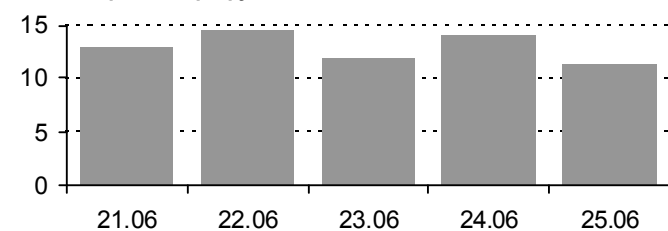


Индекс RTS Standard

Индекс RTS Standard

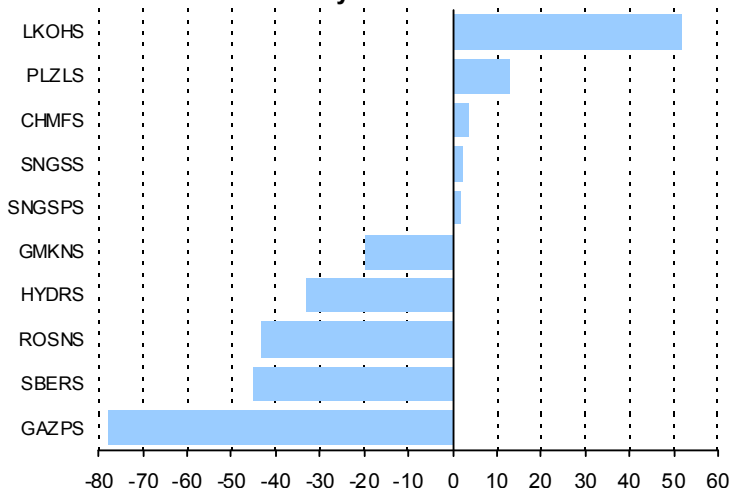


Объем торгов, млрд.руб.*

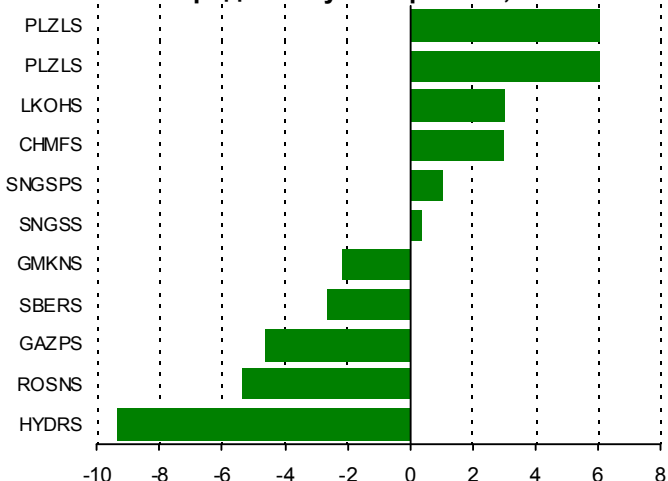


* по акциям из состава Индекса RTS Standard

Лидеры влияния на Индекс RTS Standard, пунктов



Лидеры роста-падения цены среди "голубых фишек", %



За неделю с 21 по 25 июня 2010г. рублевый Индекс RTS Standard продемонстрировал отрицательную динамику.

Индекс RTS Standard снизился на 1,74% до 9 247,47 (9 411,28 на 18 июня 2010г). По состоянию на конец недели Индекс RTS Standard был на 13,10% выше своего закрытия месяц назад (8 176,05 на 25 мая 2010г) и находился на 41,93% выше аналогичного показателя год назад (6 515,54 на 25 июня 2009г).

По итогам недели 10 из 15 акций, входящих в Индекс RTS Standard, оказали на него динамику отрицательное воздействие (-236,42 пункта), 5 ценных бумаг повлияли положительно (72,61 пункта).

Наиболее негативно на динамике Индекса RTS Standard отразилось падение цен обыкновенных акций ОАО Газпром (GAZPS), влияние которых составило -77,93 индексных пункта, ОАО Сбербанк России (-45,16 пункта). Наибольшее позитивное влияние оказал рост цен на обыкновенные акции ОАО ЛУКОЙЛ (+52,01 пункта)

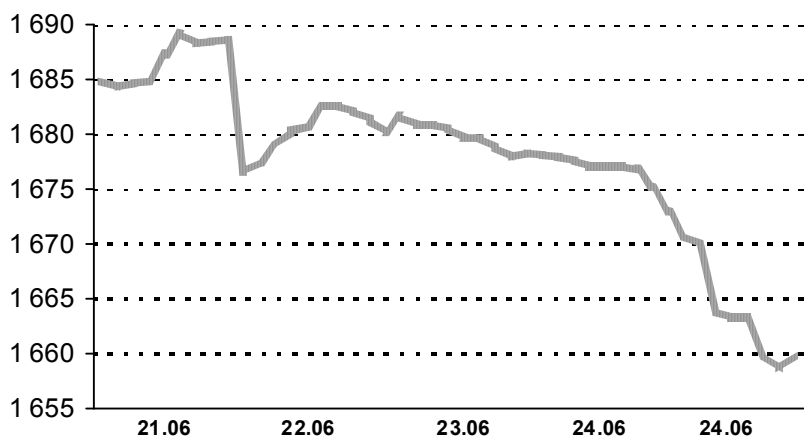
Среди «голубых фишек» наибольшее падение продемонстрировали обыкновенные акции ОАО РусГидро (HYDRS), спад которых составил 9,39%, ОАО НК Роснефть (ROSNS) – 5,37%. Наибольший рост продемонстрировали обыкновенные акции ОАО Полюс Золото, которые выросли на 6,06%.

На нефтегазовый сектор приходится 55,95% суммарной капитализации Индекса RTS Standard. Среди остальных отраслей выделяются финансовый сектор (вес в индексе 22,63%) и металлургия (13,49%).

Код акции	Наименование	Вес в Индексе RTS Standard, %	Вес в Индексе РТС, %
LKOH5	ЛУКОЙЛ	19,22%	15,64%
SBERS	Сбербанк, ао	17,90%	14,57%
SBERPS	Сбербанк, ап	1,52%	1,24%
GAZPS	Газпром	17,26%	14,05%
GMKNS	Нор. никель	9,72%	7,91%
ROSNS	Роснефть	8,30%	6,75%
SNGSS	Сургутнефтегаз, ао	6,82%	5,55%
SNGSPS	Сургутнефтегаз, ап	1,88%	1,53%
HYDRS	РусГидро	3,46%	2,82%
VTBRS	Банк ВТБ	3,21%	2,61%
PLZLS	Полюс Золото	2,46%	2,00%
TATNS	Татнефть	2,48%	2,01%
URKAS	Уралкалий	2,30%	1,88%
FEESS	ФСК ЕЭС	2,16%	1,76%
CHMFS	Северсталь	1,31%	1,06%
Всего		100,00%	81,38%

Второй эшелон

Индекс РТС-2



За неделю с 21 по 25 июня 2010г. рынок акций «второго эшелона» показал отрицательную динамику.

Индекс РТС-2 за неделю понизился на 0,80% до отметки 1 659,81 (1 673,18 на 18 июня 2010г). По состоянию на конец недели Индекс РТС-2 был на 6,37% выше относительно своего закрытия месяц назад (1 560,41 на 25 мая 2010г), и находился на 92,28% выше аналогичного показателя год назад (863,22 на 25 июня 2009г).

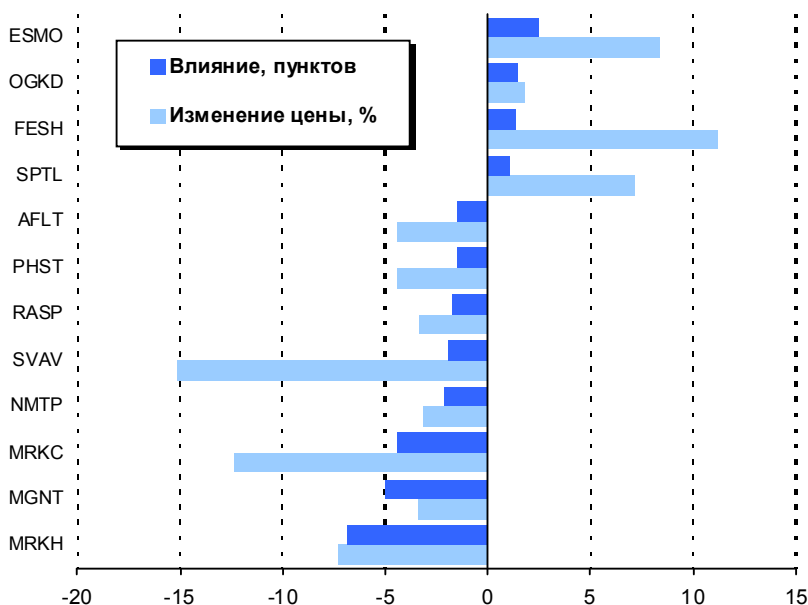
По результатам недели 15 из 70 ценных бумаг, входящих в Индекс РТС-2, оказали на его динамику отрицательное влияние (-27,93 пункта), 22 ценных бумаги повлияли положительно (+14,56 пункта). Цена 32 ценных бумаг за неделю осталась неизменной.

Наиболее негативно отразилось на динамике Индекса акций «второго эшелона» по итогам недели понижение цен на обыкновенные акции ОАО Холдинг МРСК (-6,89 индексных пункта), ОАО Магнит (-4,98 пункта) и ОАО МРСК Центра (-4,44 пункта).

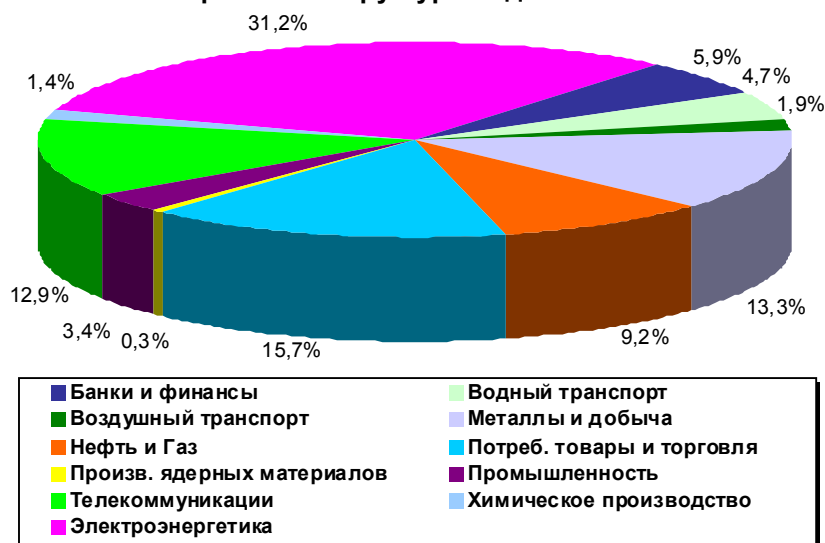
Наиболее позитивно на динамике Индекса РТС-2 отразился рост цен ОАО ЦентрТелеком (+2,47 пункта).

Наибольший вес в Индексе «второго эшелона» занимают следующие сектора экономики: электроэнергетика (31,2%), потребительский сектор (15,7%) и телекоммуникации (12,9%).

Наибольший вклад в падение Индекса РТС-2 внесли ценные бумаги сектора электроэнергетики (-7,47 пункта), потребительского сектора (-6,11 пункта) и промышленности (-1,59 пункта).

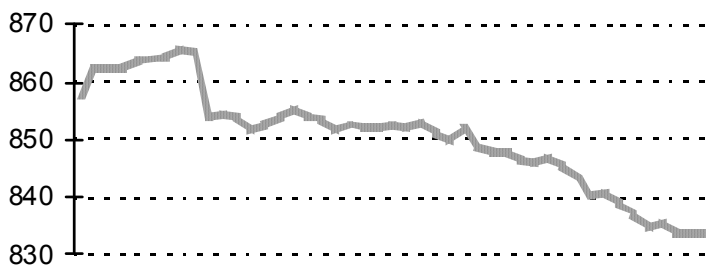


Отраслевая структура Индекса РТС-2

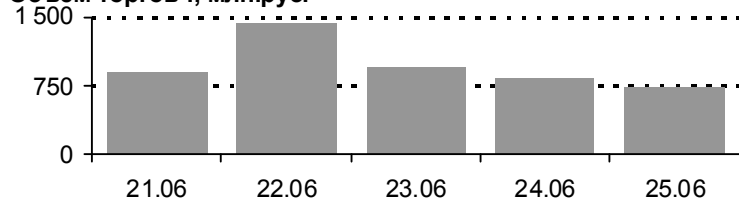


Индекс РТС Сибирь

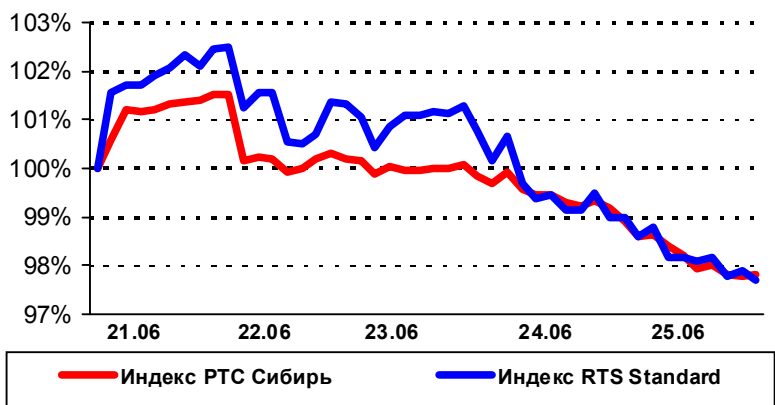
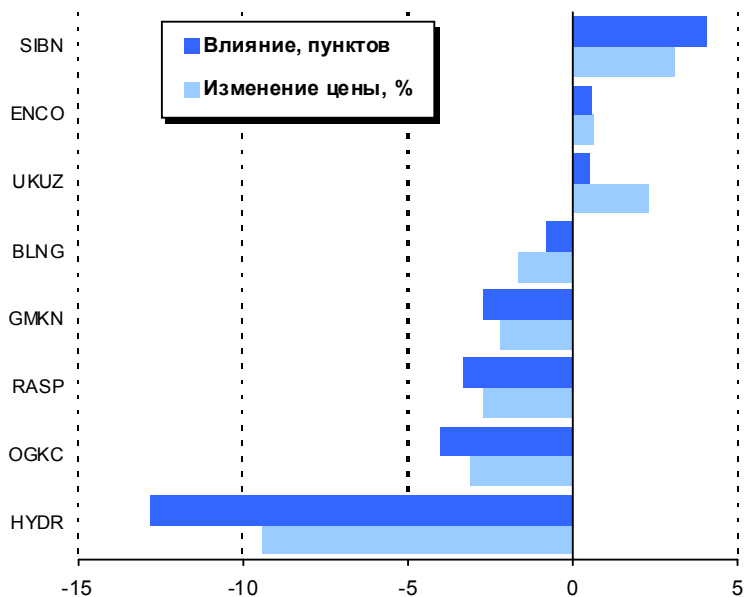
Индекс РТС Сибирь



Объем торгов*, млн.руб.



*по акциям из состава списка РТС Сибирь



За неделю с 21 по 25 июня 2010г рынок акций сибирского региона показал отрицательную динамику.

Индекс РТС Сибирь понизился на 2,18% до 833,78 (852,33 на 18 июня 2010г). По состоянию на конец недели Индекс РТС Сибирь был на 4,15% выше своего закрытия месяц назад (800,55 на 25 мая 2010г) и находился на 62,46% выше аналогичного показателя год назад (513,21 на 25 июня 2009г).

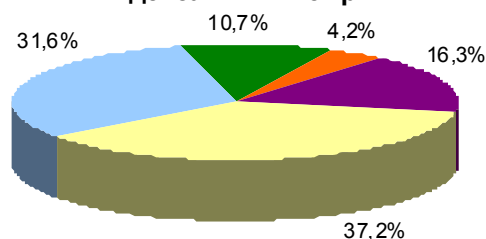
По итогам недели 5 из 10 акций, входящих в Индекс РТС Сибирь, оказали на него отрицательное воздействие (-23,64 пункта), 3 ценных бумаги повлияли положительно (5,09 пункта). Цена 2 ценных бумаг за неделю не изменилась.

Наибольшее отрицательное влияние на Индекс РТС Сибирь оказало снижение цены обыкновенных акций ОАО РусГидро (-12,82 пункта) и ОАО ОГК-3 (-4,00 пункта).

Наиболее позитивно на динамике Индекса РТС Сибирь отразился рост цен обыкновенных акций ОАО Газпром нефть (+4,04 пункта).

На сектор металлургии приходится 37,2% суммарной капитализации Индекса РТС. Среди остальных отраслей выделяются электроэнергетика (вес в индексе 31,6%) и нефтегазовый сектор (16,3%).

Отраслевая структура Индекса РТС Сибирь



Семейство индексов РТС

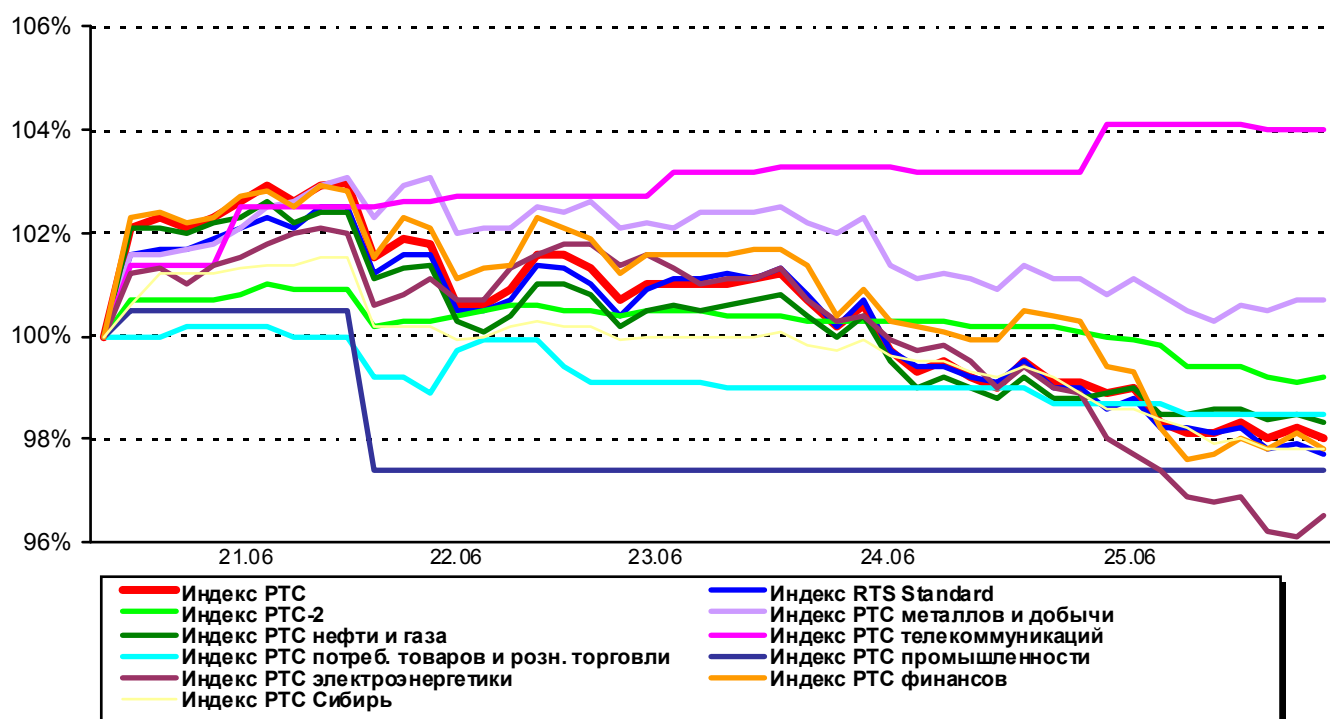
Индекс	Значение 25.06.10	Изменение за период, %			
		неделя	месяц	квартал	год
Индекс РТС	1 387,66	-1,55%	13,13%	-8,41%	46,45%
Индекс RTS Standard	9 247,47	-1,74%	13,10%	-4,25%	41,93%
Индекс РТС-2	1 659,81	-0,80%	6,37%	-5,64%	92,28%
Индекс РТС Металлов и добычи	246,55	0,76%	3,04%	-9,95%	68,49%
Индекс РТС Нефти и Газа	167,67	-1,10%	14,14%	-7,63%	23,66%
Индекс РТС Потребительских товаров и розничной торговли	283,69	-1,54%	7,10%	-3,43%	84,86%
Индекс РТС Промышленности	137,20	-2,61%	0,58%	-12,07%	74,62%
Индекс РТС Телекоммуникаций	205,49	3,97%	12,14%	-5,16%	82,38%
Индекс РТС Финансов	331,33	-2,01%	11,00%	-20,55%	55,72%
Индекс РТС Электроэнергетики	241,00	-3,34%	7,44%	-6,88%	68,85%
Индекс РТС Сибирь	833,78	-2,18%	4,15%	-10,31%	62,46%

Индекс РТС понизился на 1,55% до 1 387,66 (1 409,43 на 18 июня 2010г.). Индекс RTS Standard (индекс «голубых фишек») за прошедшую неделю понизился на 1,74% до 9 247,47 (9 411,28 на 18 июня 2010г.).

На прошедшей неделе большинство ключевых секторов экономики, представленных на российском фондовом рынке, показали отрицательную динамику. Лидером падения стал сектор электроэнергетики: Индекс РТС Электроэнергетики упал на 3,34%. Существенное падение продемонстрировала промышленность: Индекс РТС Промышленности снизился на 2,61. Наибольший рост в секторе телекоммуникаций – Индекс РТС Телекоммуникаций вырос на 3,97%.

Региональный Индекс РТС Сибирь за неделю понизился на 2,18%.

Курс доллара США по отношению к рублю за прошедшую неделю понизился на 0,55% до отметки 31,01 рубля за доллар (31,19 на 18 июня 2010г.).



Семейство индексов РТС включает основной индикатор фондового рынка – Индекс РТС, индекс «голубых фишек» – Индекс RTS Standard, индекс акций «второго эшелона» – Индекс РТС-2, отраслевые и региональные индексы.

Принципы расчета. Индексы РТС относятся к типу взвешенных по капитализации фондовых индексов. В основе формулы их расчета лежит отношение суммарной рыночной капитализации акций, включенных в список индекса, к аналогичному показателю на начальную дату. Индексы РТС рассчитываются в течение торговой сессии по ценам сделок и заявок рынков RTS Classica и RTS Standard.

Индекс РТС – индикатор широкого рынка, рассчитывается на основании цен 50 ликвидных акций наиболее капитализированных российских эмитентов, что позволяет наиболее точно отражать изменения всего фондового рынка России. Расчет индекса осуществляется на основе цен акций, выраженных в долларах США.

Индекс RTS Standard является индикатором рынка наиболее ликвидных акций российских компаний или так называемых «голубых фишек». Индекс рассчитывается на основании цен сделок и котировок 15-ти наиболее ликвидных акций российского фондового рынка. Расчет индекса ведется на основании цен акций, выраженных в рублях.

Индекс РТС-2 – это индикатор, который характеризует динамику цен акций эмитентов со средним и начальным уровнем капитализации. Число инструментов, которые могут быть включены в состав индекса, жестко не ограничены. Индекс рассчитывается на основе цен акций, выраженных в долларах США.

Отраслевые индексы отражают изменения цен акций, эмитенты которых относятся к соответствующему сектору экономики, представленному на российском фондовом рынке. В их состав входит, как правило, от 10 до 20 ликвидных акций наиболее капитализированных эмитентов данного сектора.

Индекс РТС Сибирь – Первый региональный индекс, в состав которого входят акции компаний, значительная доля деятельности которых сосредоточена на территории Сибирского региона. Расчет индекса осуществляется на основе цен акций, выраженных в рублях.

Общий контроль и внесение изменений в методику расчета индексов РТС осуществляет Индексный комитет РТС, в состав которого входят аналитики ведущих российских брокерских компаний, а также представители мирового лидера в сфере предоставления независимых финансовых исследований, рейтингов и индексов, компании Standard & Poor's.

Открытое акционерное общество "Фондовая биржа РТС"

Департамент индексов и биржевой информации
Россия, 127006 г. Москва, ул. Долгоруковская, д. 38 стр. 1

Телефоны: +7(495) 705-9031, 500-3840
+7(495) 705-9032, 500-3844 (добавочный номер 17013 в тональном режиме)
Факсы: +7(495) 733-9703, 733-9515
E-mail: stat-help@rts.ru